

BOLETIM DO EMPREGO DE IJUÍ¹

Ano 2- Nº 5 – Maio de 2015



Laboratório de Economia Aplicada

Projeto de Extensão: Apoio ao Desenvolvimento de Arranjos Produtivos Locais

1. Apresentação

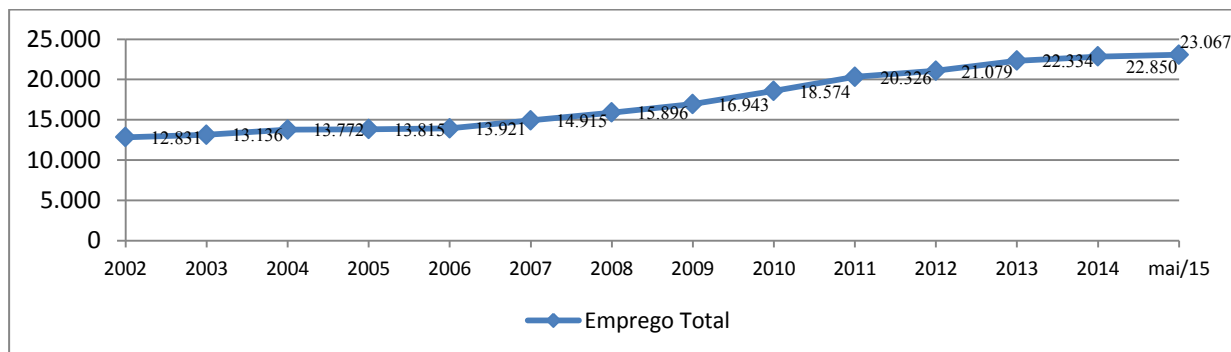
Este boletim tem por objetivo apresentar e analisar os dados relativos ao comportamento da evolução do emprego no município de Ijuí, RS. As informações utilizadas têm por fonte dados divulgados pelo Ministério do Trabalho e Emprego, através do Cadastro Geral de Empregados e Desempregados - CAGED e da Relação Anual de Informações Sociais – RAIS disponíveis em <http://bi.mte.gov.br/bgcaged/login.php>. Para esta análise são utilizados dados da RAIS para o período de 2002 a 2013 e dados do CAGED para o período de janeiro de 2014 a maio de 2015.

O boletim apresenta dados que compreendem o período de 2002 a maio de 2015. Inicialmente apresentamos uma evolução do volume de emprego formal total e, posteriormente os dados são apresentados por setor de atividade, por grau de instrução, por faixa etária e por gênero.

2. Evolução do volume de emprego total

Os dados sobre a evolução do emprego total, conforme o gráfico 01 demonstra que em maio de 2015 o volume total de emprego no município de Ijuí equivale a 23.067 vínculos. A análise dos dados mostra que no período de 2002 a maio de 2015, considerando a evolução anual dos vínculos formais, em todos os anos temos um crescimento no volume de emprego. Chama atenção o baixo crescimento em 2005 e em 2006 nos quais a taxa de crescimento é inferior a 1,00%. Apesar dos indícios de crise no mercado de trabalho e no nível de atividade econômica em 2015 os dados apontam para uma pequena elevação no nível de emprego local. No entanto o crescimento é muito pequeno o que na verdade sinaliza para a redução do nível de atividade econômica no município, confirmado informações sobre os problemas enfrentados por empresários e consumidores neste início de ano. Os dados apontam uma taxa de crescimento de 79,78% considerando que em 2002 o volume de emprego foi de 12.831 e que este número aumentou para 23.067 postos de trabalho em maio de 2015.

Gráfico 01 – Evolução do emprego total no município de Ijuí.



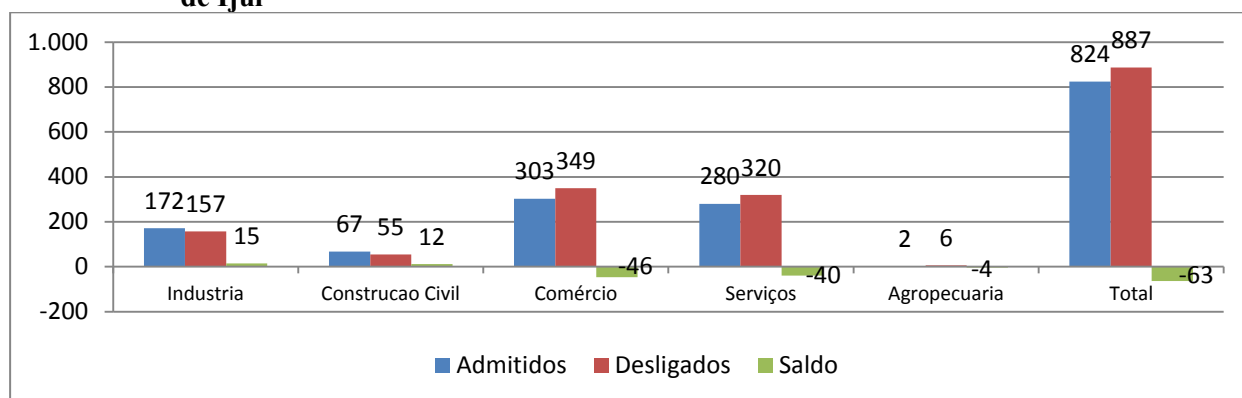
Fonte: MTE – CAGED e RAIS

1. Este Boletim é resultado do Projeto de Extensão Apoio ao Desenvolvimento de Arranjos Produtivos Locais executado com apoio do FIE/UNIJUÍ

3. Evolução do emprego por setor de atividade

De acordo com o CAGED em maio de 2015 no município de Ijuí foram admitidos 824 e desligados 887 trabalhadores no mercado de trabalho. Isto implica numa diminuição de 63 postos de trabalho em relação ao mês de abril de 2015. Pelos dados o maior número de admitidos ocorreu no comércio e nos serviços que admitiram respectivamente 303 e 280 trabalhadores. Nestes mesmos setores também aconteceu o maior número de desligamentos com a demissão de 349 e 320 trabalhadores no mês. Estes dados podem ser observados no gráfico 02 a seguir.

Gráfico 02 – Movimento de emprego por Setor de Atividade no mês de maio de 2015 no município de Ijuí

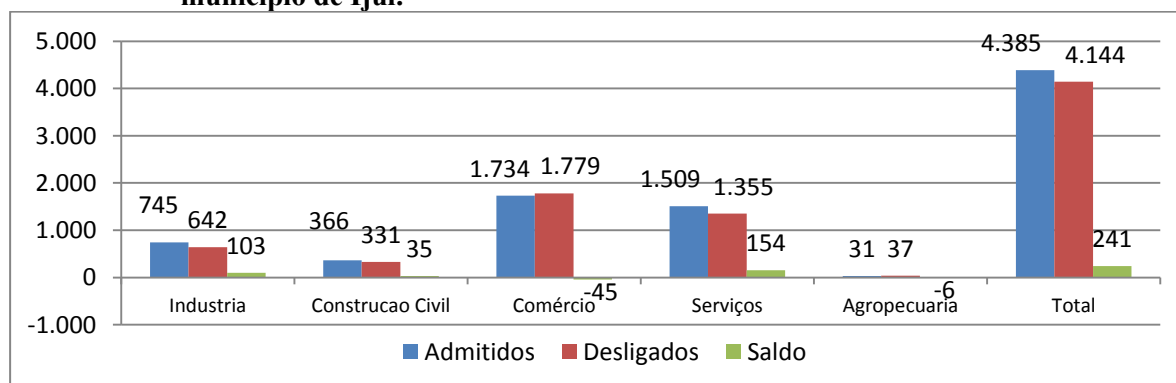


Fonte: MTE - CAGED

A indústria e a construção civil foram os únicos setores onde se observa um saldo positivo no volume de emprego durante o mês de maio de 2015. Nestes setores de forma acumulada foram criados 27 novos postos de trabalho. Todos os demais setores apresentaram saldo negativo neste mês.

A análise dos dados acumulados no ano de 2015, no período de janeiro a maio, apresentados no gráfico 03, mostra que no município o total de admitidos foi de 4.385 e o total de demitidos foi de 4.144 trabalhadores. Estes dados apontam um saldo positivo de 241 postos de trabalho apresentando uma pequena expansão do mercado de trabalho formal durante o ano. De acordo com os dados neste período o comércio e a agropecuária acumularam saldos negativos que foram compensados pelo desempenho positivo da indústria, dos serviços e da construção civil.

Gráfico 03 – Movimento do emprego por Setor de Atividade acumulado no ano de 2015 no município de Ijuí.



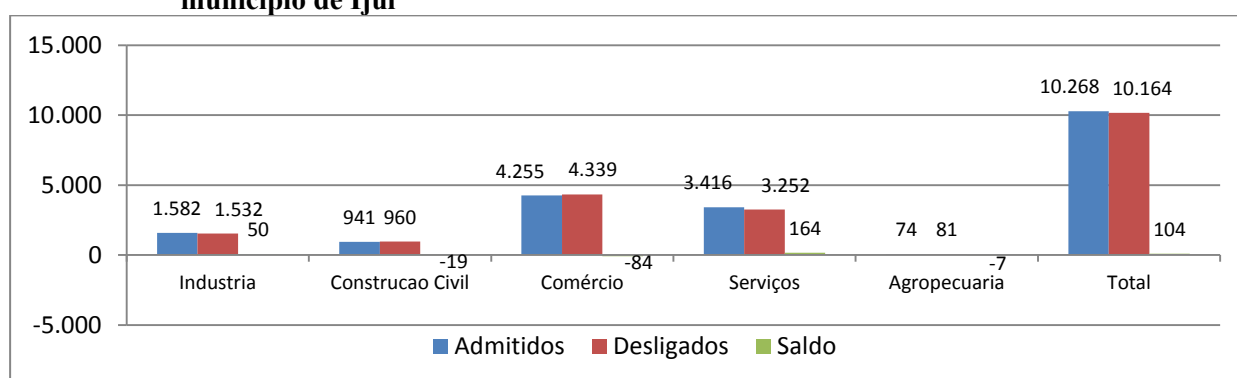
Fonte: MTE - CAGED

Chama atenção o desempenho da indústria que nestes primeiros meses do ano admitiu 745 novos trabalhadores e que neste mesmo período desligou 642 trabalhadores, apresentado um saldo positivo anual acumulado de 103 vínculos. Observa-se que nos demais municípios da região a indústria tem nestes primeiros meses apresentado um saldo negativo. No entanto, em

Ijuí o melhor desempenho é observado nos serviços que criou 154 novos postos de trabalho no município.

A análise do comportamento do emprego nos últimos 12 meses, ou seja, de junho de 2014 a maio de 2015 reforça um desempenho positivo do volume de emprego no município. Neste período o volume de emprego apresentou um saldo positivo de 104 decorrentes de 10.268 admitidos e de 10.164 desligados aumentando um pouco os postos formais de trabalho. A construção civil, o comércio e a agropecuária acumularam saldos negativos, mas o desempenho da indústria e principalmente dos serviços fizeram aumentar o volume total de emprego nestes últimos 12 meses. Neste período nos serviços foram admitidos 3.416 e desligados 3.252 trabalhadores resultando num saldo positivo de 164 postos formais de trabalho neste setor. Na indústria o saldo positivo foi de 50 novos vínculos formais de trabalho. Estes dados podem ser visualizados no gráfico 04 apresentado a seguir.

Gráfico 04 – Movimento de emprego por Setor de Atividade acumulado nos últimos 12 meses no município de Ijuí

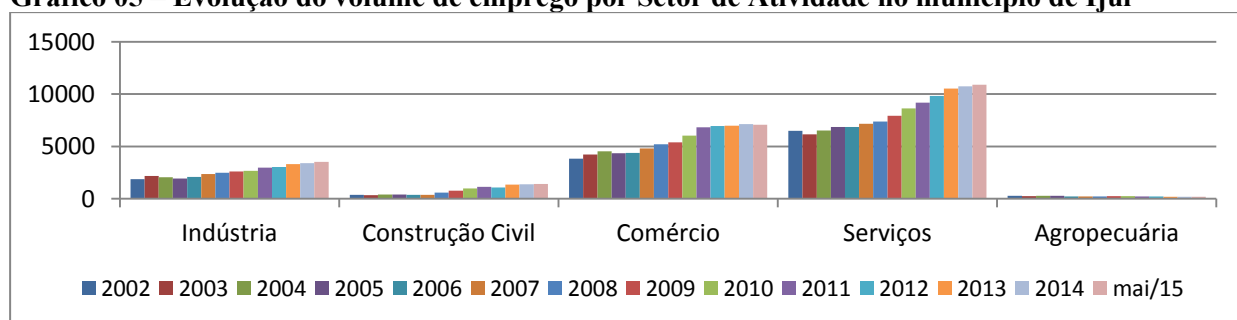


Fonte: MTE - CAGED

Os dados da RAIS – Relação Anual de Informações Sociais contêm as informações sobre o número total de trabalhadores empregados ao final de cada ano, o que permite um olhar em perspectiva histórica e uma análise mais estrutural do mercado de trabalho no município. Esses dados, disponíveis até 31/12/2013, foram complementados para fins de atualização pelas informações do CAGED sobre a movimentação de admissões e demissões.

Os dados do gráfico 05 apresentam a distribuição do número de trabalhadores empregados pelos diversos setores de atividade econômica do município e sua evolução de 2002 até maio de 2015. É possível observar de imediato a importância do setor de Serviços e do comércio no município, com uma concentração de 47,23% e 30,63% respectivamente do total dos empregos nos estabelecimentos do município.

Gráfico 05 – Evolução do volume de emprego por Setor de Atividade no município de Ijuí



Fonte: MTE – RAIS e CAGED

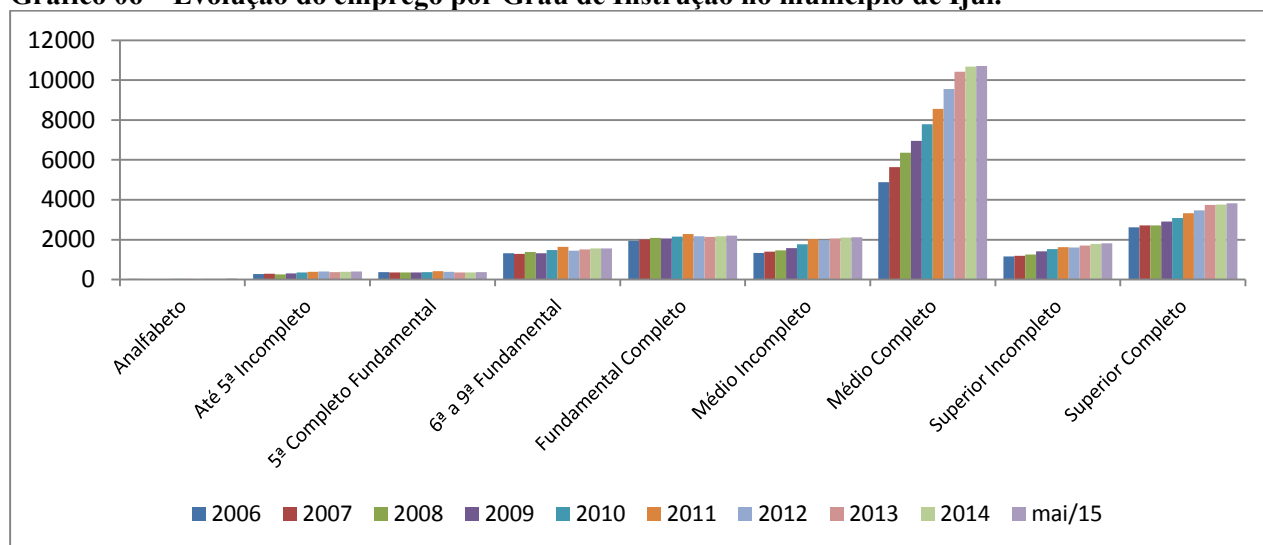
Em relação a evolução de cada um dos setores durante o período observa-se que a construção civil, que em maio de 2015 participa com apenas 6,10% do volume de emprego total, apresenta um crescimento no volume de emprego, se considerarmos o período de 2002 a maio de

2015 de 270,16%. Este crescimento é muito superior ao crescimento médio no município. A indústria e o comércio apresentam, para o mesmo período um crescimento de 87,61% e 85,26%. Os dados, no entanto apontam para uma tendência de redução da taxa de crescimento destes setores.

4. Evolução do emprego por Grau de Instrução.

Nos dados sobre o número de trabalhadores empregados por Grau de Instrução, aparece com destaque a participação expressiva do grupo de trabalhadores com Ensino Médio Completo. Enquanto os grupos de trabalhadores com menor grau de instrução (Ensino Fundamental Completo ou menos) apesar de apresentarem uma pequena evolução positiva na taxa de crescimento diminuíram em participação relativa. Já os grupos com maior grau de instrução tiveram desempenho positivo no período. Parece evidente o esforço dos trabalhadores e o estímulo das empresas em busca de qualificação profissional.

Gráfico 06 – Evolução do emprego por Grau de Instrução no município de Ijuí.

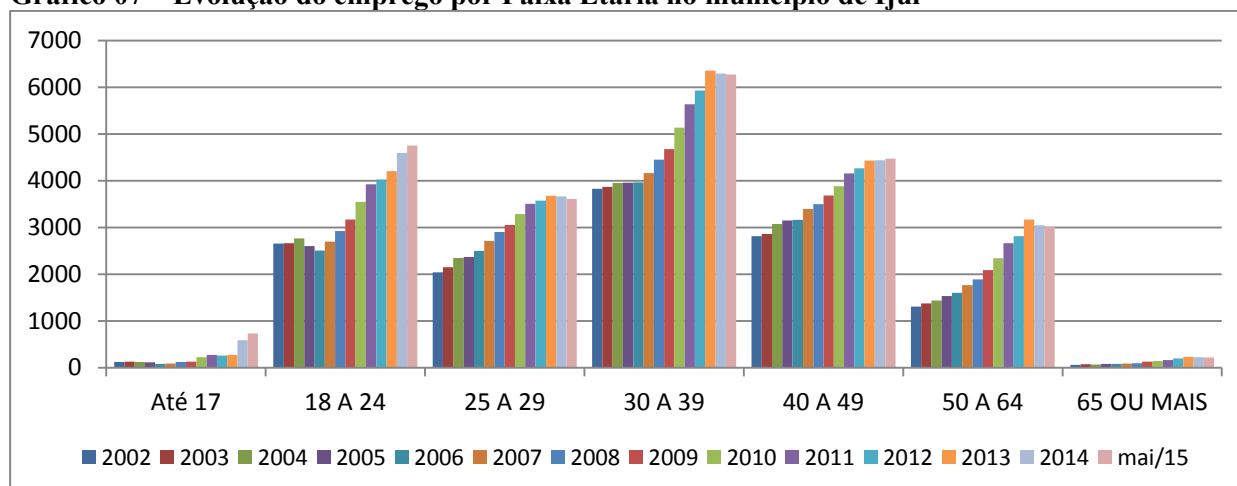


Fonte: MTE – RAIS e CAGED

Neste sentido chama atenção, o fato de que a participação do grupo de trabalhadores enquadrados em ensino médio completo, em todos os anos apresenta uma taxa de participação crescente e em maio de 2015 representa o montante de 46,44% do volume total de emprego no município. Outro dado interessante, é que a faixa de trabalhadores com ensino superior completo apresenta tendência de estabilização na participação do volume total de emprego participando nos últimos anos um percentual um pouco superior a 16% do volume total de emprego no município. O grupo de trabalhadores com o ensino médio completo é o que apresenta a maior taxa de crescimento para o período apresentando uma evolução positiva de 119,12%. A análise dos dados apresenta, no entanto outro dado importante que é o fato de que o grupo de trabalhadores analfabetos empregados apresentou no período estudado, ou seja, de 2006 a maio de 2015, uma taxa de crescimento positiva de 55,17%.

5. Evolução do emprego por faixa etária

Considerando a evolução do número de trabalhadores empregados por faixa etária, conforme o gráfico 07, entre 2002 e maio de 2015 e de acordo com a RAIS e o CAGED, podemos observar uma distribuição uniforme do volume de emprego dentre as diferentes faixas etárias entre 24 a 64 anos de idade. A faixa que concentra o maior volume de emprego é a de 30 a 39 anos, mas que, no entanto, apesar de apresentar crescimento tem reduzido a sua participação no volume total de emprego. Em 2002 representava 29,81% e em maio representa 27,19% do volume de emprego total. Também se observa que as faixas das extremidades, até 17 anos e 65 anos ou mais, são as que apresentaram as maiores taxas de expansão no período.

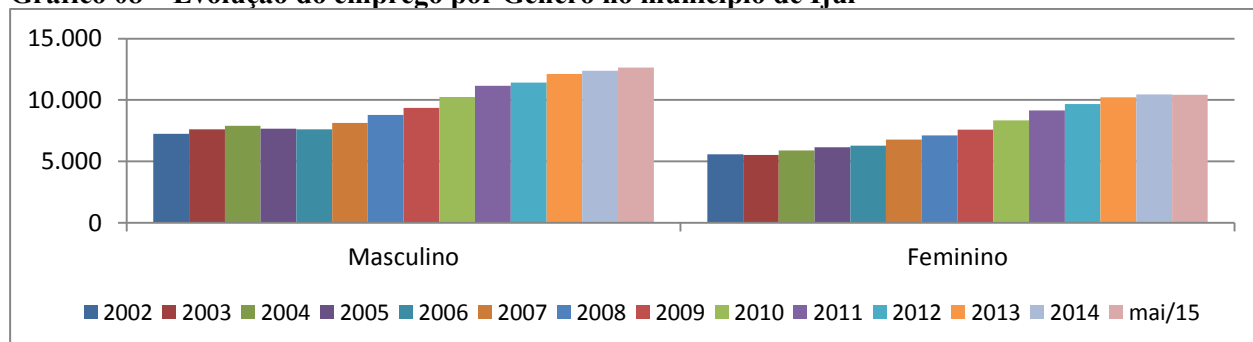
Gráfico 07 – Evolução do emprego por Faixa Etária no município de Ijuí

Fonte: MTE – RAIS e CAGED

Outro dado interessante aponta para o fato de que, apesar da pequena participação da faixa de até 17 anos, é esta que apresenta a maior taxa de crescimento no período, ou seja, um crescimento de 487,20% fruto das políticas de inclusão no mercado de trabalho tais como o primeiro emprego. As faixas de 50 a 64 anos e de 65 anos ou mais também apresentam taxas de crescimento significativas no período e que podem ser apontadas como de expansão potencial nos próximos anos.

6. Evolução do emprego por Gênero

Os dados relativos ao número de trabalhadores empregados por Gênero e que constam no gráfico 08, confirmam as observações empíricas de um pequeno crescimento da participação feminina no mercado de trabalho. O número de trabalhadoras mulheres cresceu de 5.589 em 2002 para 10.426 em maio de 2015, com um crescimento de 87,22%, o número de trabalhadores homens cresceu de 7.242 para 12.641, ou seja, a uma taxa de 71,03%, no mesmo período de tempo. Importa salientar também que o número total de trabalhadores empregados com carteira assinada cresceu no período 78,08%.

Gráfico 08 – Evolução do emprego por Gênero no município de Ijuí

Fonte: MTE – RAIS e CAGED

Segundo os dados e analisando a participação por gênero no volume total de emprego no município, percebe-se que em todo o período a participação masculina é superior à feminina. Mas os dados demonstram que as trabalhadoras apresentam em média uma taxa de crescimento superior e, como tendência, deve se ter um relativo equilíbrio no mercado de trabalho entre os gêneros.

Universidade Regional do Noroeste do Estado do Rio Grande do Sul – UNIJUI

Martinho Luís Kelm

Reitor

**Departamento de Ciências Administrativas, Contábeis,
Econômicas e da Comunicação - DACEC**

Gustavo Arno Drews

Chefe

Laboratório de Economia Aplicada - LEA

Dilson Trennepohl

Responsável

Projeto de Extensão: Apoio ao Desenvolvimento de Arranjos Produtivos Locais

José Valdemir Muenchen

Coordenador

Boletim do Emprego

Dilson Trennepohl

José Valdemir Muenchen

Coordenadores

COLABORADORES

Grupo PET Economia

BOLSISTAS

Ana Flávia de Oliveira

AlbertoTiago Bender

Andressa Fassbinder,

Andressa Schiavo,

Guilherme Gadonski,

Jardelina Neris,

Paula Böttcher,

Rayan Bonadimann,

Vinício Senna,

Willian Pörner

CONTATO

Universidade Regional do Noroeste do Estado do Rio Grande do Sul - UNIJUI

Laboratório de Economia Aplicada - LEA

Rua do Comércio, 3000 - Bloco J - Sala J8/9 - Campus Ijuí - Ijuí/RS

Fone: (55) 3332.0487

E-mail: lea@unijui.edu.br