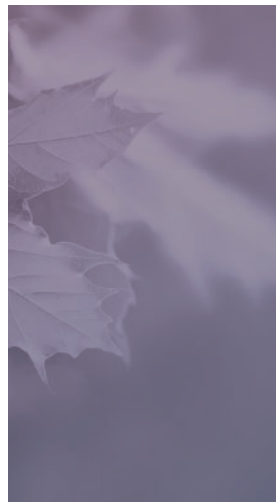
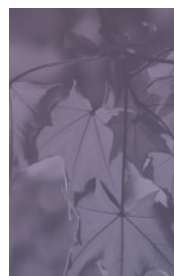


FEITA DE SONHOS







Um ano
para
viver
muitos
outros...

A apresentação de um Relatório Social sempre é algo muito positivo, pois é um importante canal de socialização para a comunidade das principais atividades desenvolvidas na área de responsabilidade social. No caso da Fidene e de suas mantidas é motivo de alegria compartilhar com sua comunidade que o ano de 2017 manteve resultados qualitativos e quantitativos muito positivos, fato que tem marcado a trajetória desta Instituição.

O recebimento do Troféu de Responsabilidade Social, juntamente com o Certificado, conferido pela Assembleia Legislativa do Estado do Rio Grande do Sul, pelo segundo ano consecutivo e de forma inédita na história do Prêmio até então, demonstra o reconhecimento do trabalho da Fundação e de suas mantidas. O Troféu é a menção máxima do Prêmio concedido pelo Legislativo Estadual às instituições que concorrem à premiação, dentro de sua categoria. Desde 2001 a Fidene/Unijuí é certificada pelo Prêmio, sendo que o Troféu foi recebido nos anos de 2006, 2016 e, agora, em 2017.

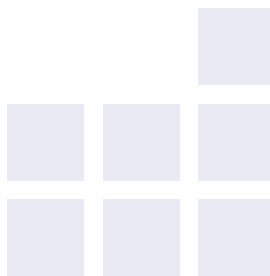
As ações sociais e ambientais atreladas às atividades de ensino, pesquisa, extensão, cultura e gestão demonstram um pouco do impacto da Instituição na comunidade, envolvendo diversos grupos sociais a partir de projetos, atividades e ações nas diversas áreas do conhecimento, beneficiando milhares de pessoas, além do seu próprio público.

A Instituição comemora os muitos resultados positivos alcançados neste ano, e porque não dizer, nos últimos, em especial na esfera acadêmica, que obteve excelentes avaliações externas que mantiveram a principal mantida da Fidene, a Unijuí, entre as melhores universidades do Estado no âmbito das

instituições comunitárias. Atualmente, além da constante vigilância no processo de recuperação financeira, a excelência acadêmica continua sendo a grande ênfase a ser enfrentada, considerando o estabelecimento de relações intencionais entre as atividades de ensino, de pesquisa e de extensão e cultura. Assim, o aperfeiçoamento de ferramentas, instrumentos e metodologias pertinentes à avaliação dos estudantes no processo de ensino e aprendizagem são fundamentais para entender como o jovem aprende, quais são as necessidades para a sua formação acadêmica e profissional, considerando a formação de um cidadão reflexivo que busca a diferença na sociedade a partir do seu fazer e atuação. Nesse sentido, problematizar a questão das metodologias ativas e das tecnologias é cada vez mais urgente e necessário, bem como a prospecção e identificação de novos programas estruturantes de ensino, considerando a demanda potencial, sua aderência às condições de cada área de conhecimento e às expectativas da sociedade.

Para tanto, é fundamental a manutenção do caráter comunitário pela interação permanente com os diferentes protagonistas envolvidos no desenvolvimento do território, o que também perpassa pela perspectiva de tornar o egresso um cidadão comprometido em sua escolha profissional e motivado para contribuir com a melhoria da sociedade em que atua. É com esta certeza, contando com a implicação de todos os atores, que se avança ano a ano para consolidar e avançar no grande projeto chamado Fidene/Unijuí que chegou, em 2017, à marca de sessenta anos de história forjada na comunidade.

Prof^a Dr^a Cátia Maria Nehring
Presidente da FIDENE Gestão 2017-2019



Feito de sonhos...

Foi em meio às árvores, ao chão batido e aos olhos sonhadores da comunidade de Ijuí e da Ordem dos Frades Menores Franciscanos, conhecidos como Capuchinhos, que surgiu a Faculdade de Filosofia, Ciências e Letras de Ijuí, a Fafi. Sua criação foi em 1956 e sua instalação em 1957.

Na mesma década, o mundo testemunhava grandes avanços na ciência, na tecnologia, na política, na economia e nas artes. Eram novidades que revolucionavam o mundo. Em Ijuí não era diferente, ou melhor, na região noroeste do estado do Rio Grande do Sul. Por aqui as mudanças continuaram.

Diante dos olhos esperançosos da comunidade se moldavam as estruturas de uma Faculdade. Pouco tempo depois, em 1961, as estruturas aumentaram. Foi criado o Museu Antropológico Diretor Pestana. Sete anos mais tarde, em 1968, outro passo importante para a educação foi dado. Nasceu o Instituto Psicopedagógico Infantil (IPPI), que mais tarde, em 2007, passaria a se chamar Centro de Educação Básica Francisco de Assis (EFA).

Depois disso veio a Instalação de uma Fundação comprometida com o desenvolvimento, a Fidene - Fundação de Integração, Desenvolvimento e Educação do Noroeste do Estado do Rio Grande do Sul, mantenedora da Unijuí, da EFA, do Museu Antropológico Diretor Pestana e da Rádio Unijuí FM.

Dali em diante muitas conquistas acompanharam essa história. Em 1985 a Unijuí deixava de ser Faculdade e tornava-se Universidade, reconhecida pelo Ministério da Educação. A comunidade que antes estava otimista, agora estava confiante.

A partir disso tornava-se real a conquista da regionalização, na década de 1990, com a criação de mais três *campi*. Em Santa Rosa, em 1990. Em Panambi e Três Passos, em 1992. As mudanças que aconteciam aqui, acompanhavam as mudanças que aconteciam no

mundo todo. Em 2001 foi instalada a Rádio Educativa Unijuí FM, ampliando a comunicação da Instituição com sua comunidade.

Foi com essa vontade de transformar o mundo pela educação que nasceu a Fidene. Ela acredita que a educação é capaz de transformar e, para isso, promove a ciência e a tecnologia, expandindo o pensamento crítico e social. Com essa visão impulsiona o desenvolvimento da região e mantém uma estreita relação de interação entre Universidade e comunidade.





VISÃO

Constituir-se em referencial para a construção de ações educativas, científicas, culturais e tecnológicas que contribuam para a integração e o desenvolvimento da Região Noroeste do Estado do Rio Grande do Sul.



MISSÃO

Formar profissionais, construir conhecimentos científicos e tecnológicos e promover ações culturais constituidoras da integração e do desenvolvimento da região Noroeste do Estado.



PROPÓSITO

A integração e o desenvolvimento regional pela educação.

Que nasceram na Região Noroeste do Estado do Rio Grande do Sul...

A Fidene cresceu forte e consistente em Ijuí, assim como na região, com a criação de mais três *campi*. Com a regionalização, em 1993, a Instituição firmou sua estrutura em Panambi, Santa Rosa e Três Passos. Tornou-se *multicampi* e passou a colaborar com os avanços científicos e tecnológicos de mais comunidades.



TRÊS
PASSOS


SANTA
ROSA

IJUÍ

PANAMBI



Transformando história em memórias e conquistas em avanços...



Unijuí

Desde aquele dia memorável de 28 de junho de 1985, a Fidene conquistou a Unijuí. A partir desse dia, a Unijuí era reconhecida como Universidade. As vivências, aprendizagens e transformações, que já eram referências do ensino superior, ganharam mais importância: ainda mais conhecimentos passaram a ser compartilhados, mais experiências foram valorizadas e o diálogo tornou-se incansável.

Fidene/Unijuí em números

	2017
Estudantes	8.274
Cursos de graduação	31
Cursos de especialização e MBA	9
Cursos de extensão	63
Mestrados	5
Doutorados	3
Profissionais formados na graduação	40.142
Mestres e doutores formados	1.229

Ambientes de ensino e pesquisa

Laboratórios	142
Laboratórios de informática	23
Salas de ensino prático	77
Salas de aula	172
Anfiteatros e auditórios	19
Espaços esportivos	9



Museu Antropológico Diretor Pestana

É aqui que toda a história está registrada de forma bem presente. No Museu Antropológico Diretor Pestana objetos antigos contam a história de evolução da região pelas mãos do homem. São documentos textuais, bibliográficos e iconográficos, assim como museais, o que permite o resgate, a preservação e a pesquisa da memória de forma globalizada.

No decorrer de cinco décadas de atuação muito foi repensado, atividades foram agregadas e ampliadas. O próprio Museu, enquanto instalação física, sofreu alterações e continua a mudar positivamente, com intervenções arquitetônicas para promover acessibilidade e melhor uso dos espaços.

Visitantes e pesquisadores

	em 2017	em 2016
Brasil	31.939	29.030
Exterior	87	36



EFA

São 50 anos de atuação da educação infantil até o ensino médio. No Centro de Educação Básica Francisco de Assis, ou EFA, como carinhosamente é chamada, os alunos são formados por meio da interação com a estrutura da Universidade.

A EFA ganhou espaço em Ijuí e na região, tornando-se referência em Educação Básica e Educação Profissional. Como uma das mantidas da Fidene ela tem e faz história.

Número de alunos

Níveis de Ensino	2017	2016
Ensino Infantil	74	65
Ensino Fundamental	191	180
Ensino Médio	55	67
Educação Profissional	41	33

Fonte: Centro de Educação Básica Francisco de Assis.

Rádio Unijuí FM

Com a chegada do novo século, em 2000, a Instituição passou a estar mais próxima das pessoas, dentro das casas e a qualquer momento. A Rádio Educativa Unijuí FM possui uma política clara de democratização da cultura e de difusão de informações sobre cidadania e questões político-sociais de interesse de todos e, claro, tudo isso acompanhado de boa música. É rock, blues, pop e principalmente as vertentes da Música Popular Brasileira: os clássicos e as novidades da MPB. É música, informação e Universidade 24 horas por dia.

Com um Universo de Possibilidades...

É por aqui que a transformação começa e a Universidade oferece inúmeras possibilidades para estudantes se tornarem agentes de transformação, unindo a teoria e a prática, seja próximo a sua comunidade, seja desbravando o mundo...

Bolsas e Financiamentos

Quando se é criança é normal sonhar com o que “ser quando crescer”, afinal de contas todos são feitos de sonhos que movem e conduzem a um universo de possibilidades. É na

Universidade que se constrói uma relação mais forte com o futuro e com os sonhos.

A Fidene/Unijuí entende que o seu compromisso com a comunidade está firmado com a formação ética e crítica de profissionais. Nesse sentido, é democrática com o ingresso de estudantes na educação superior, por meio da oferta de bolsas e financiamentos.

Intercâmbio

É bom conhecer novos mundos, dialogar com pessoas de diferentes lugares e compartilhar histórias e conhecimentos, não é mesmo? Todos os anos estudantes fazem as malas e se aventuram em um país diferente em busca de conhecimento e experiências. A Unijuí, por meio do Escritório de Relações Internacionais, mantém parceria com universidades da Alemanha, Argentina, Chile, Espanha, Áustria, Polônia, Portugal, Colômbia, Letônia e Rússia.

Essa interação com universidades de diferentes lugares do mundo fortalece o aprendizado e as experiências que estudantes vivem durante um intercâmbio acadêmico e ainda intensifica a internacionalização da Universidade.

Síntese dos benefícios concedidos a estudantes

BENEFÍCIOS	NÚMERO DE BENEFÍCIOS EM 2017	VALOR EM R\$ EM 2017	NÚMERO DE BENEFÍCIOS EM 2016	VALOR EM R\$ EM 2016
ProUni	1.261	19.927.255,81	1.346	18.822.414,59
Programas de Bolsas Próprios	3.082	9.255.649,52	3.146	8.808.157,59
FIES	2.328	37.688.690,29	2.649	39.643.685,58
Seguro Educacional	8.274	90.208,14	8.773	97.932,50
Fundo de Apoio às Atividades Estudantis	8.608	137.741,41	7.682	120.085,97
Casa do Estudante	52	28.531,32	51	51.121,87
TOTAL	23.605	67.128.076,49	23.647	67.543.398,10

Fonte: Coordenadoria Financeira e Controladoria em 31/12/2017.

“Olá, me chamo Natalia Pereira e vou contar um pouco da vivência que eu e meu noivo e também colega, Jáderson de Moura, tivemos o privilégio de desfrutar a partir dessa oportunidade incrível que é a realização de um intercâmbio. Estudar fora do país sempre foi algo que sonhamos e que, por meio da Unijuí, conseguimos realizar.

A escolha por Portugal veio em virtude da facilidade com a língua. Além disso, a média curricular que tínhamos adequou-se ao pré-requisito que o IPL - Instituto Politécnico de Leiria tem como forma de triagem.

Nossa recepção em Portugal foi muito calorosa, o povo nos acolheu de tal forma que apesar da distância entre os países, sentimos que tínhamos muito em comum. Leiria é uma cidade encantadora, histórica, segura, pequena e cheia de atrativos. Os colegas e professores fizeram sempre o possível para que nos sentíssemos em casa, sempre dispostos a nos ajudar.

Morar na União Europeia nos possibilitou experiências incríveis, como ter uma visão de como funciona o sistema de saúde, por meio de um estágio extracurricular em um hospital, o que foi extremamente enriquecedor, tanto para a vida pessoal, quanto profissional e acadêmica. Tivemos ainda o prazer de conhecer outros países, costumes diferentes, lugares lindos e cheios de vida.

Além disso, tivemos o privilégio e o desafio de trocar conhecimentos com colegas e pessoas de nacionalidades distintas, passamos a lidar com outros hábitos e culturas diferentes, o que nos tirou totalmente da nossa zona de conforto. No entanto, isso foi positivo, pois gerou muitas amizades, que com certeza levaremos sempre conosco.



A mensagem que deixamos é: se tiver oportunidade de fazer um intercâmbio, faça, porque a bagagem de conhecimentos que vamos levar para a vida só nos fez crescer e acreditar que quando queremos algo, basta ter confiança e ir em busca dos sonhos. Deixamos nossa gratidão à Unijuí e a nossa família, que fizeram de tudo para que este sonho se tornasse possível”.



Natalia Pereira

Estudante do Curso de Nutrição da Unijuí

Na comunidade...

Ao longo desses anos, a Fidene/Unijuí construiu ao lado da comunidade o seu reconhecimento, tanto regional, quanto nacional, por meio de três pilares: ensino, pesquisa e extensão.

A partir desses princípios, a Fidene/Unijuí desenvolve uma das suas principais responsabilidades enquanto Universidade Comunitária: promover a qualidade de vida das pessoas pela educação. Para isso, investe no fortalecimento dos Grupos de Pesquisa, incentivando a interação regional, a formação de redes de pesquisadores, o contato com empresas e a cooperação científica nacional e internacional.

É por meio dessas atividades que a Instituição busca estabelecer uma relação com a comunidade, para que o conhecimento e a pesquisa promovam o desenvolvimento e a condição de bem-estar dos cidadãos. Alguns projetos desenvolvidos na Instituição, em parceria com a comunidade, impulsionam o empreendedorismo, o comércio, a geração de empregos e o desenvolvimento da sociedade.

Tais esforços para beneficiar a comunidade são reconhecidos externamente e, inclusive, premiados. A Fidene/Unijuí recebeu por dois anos seguidos, fato inédito, o Prêmio de Responsabilidade Social concedido pela Assembleia Legislativa do Rio Grande do Sul. O título reconhece, no âmbito das organizações gaúchas, a realização de projetos voltados ao bem-estar social e à preservação do meio ambiente.

Escritório de Relações Universidade-Comunidade

É por meio de projetos de prestação de serviços, nas mais diversas áreas do conhecimento, que o contato com a comunidade acontece. Estes serviços visam contribuir de alguma forma para atender as necessidades de empresas e da comunidade.

Incubadora de Empresas de Inovação Tecnológica - Criatec

Ideias precisam de incentivo e a Incubadora de Empresas tem o objetivo de fomentar a criação e o crescimento de empresas locais e regionais com orientação e transferência tecnológica entre universidade e mercado. Essas ações promovem a criação e a manutenção de postos de trabalho qualificados na região.

Incubadora de Economia Solidária, Desenvolvimento e Tecnologia Social - Itecsol

A Itecsol contribui com a implementação de condições para a organização dos trabalhadores em processos coletivos de geração de trabalho e renda, tendo como referência o movimento da economia solidária, com atuação também na assessoria e formação de grupos de saúde mental.





“A empresa tem disponibilizado para os estudantes, por meio do Laboratório de Gestão, um ambiente de pesquisa, em várias áreas, como: marketing, logística, finanças e gestão de pessoas. É importante a orientação dos professores, para que a pesquisa ultrapasse o diagnóstico e passe a indicar caminhos para os empresários, com alternativas que possam contribuir na gestão dos empreendimentos. Isso significa um desafio para todos os envolvidos no projeto, seja o estudante, empresário ou professor. Hoje os desafios são diários como, por exemplo, e-Social, controle de estoque, finanças, pessoas, entre outros.

Acredito que a Unijui está inserida na comunidade promovendo a cidadania, o desenvolvimento e a sustentabilidade da sociedade. Ela está presente e tem atuação no Distrito Industrial, nas atividades da ACI - Associação Comercial e Industrial, nos projetos comunitários, atua com grupo de Mulheres (Mãos que Produzem), com Incubadora Empresarial, com Governança do APL - Arranjo Produtivo Local. São professores, funcionários e estudantes, contribuindo para as atividades empresariais e comunitárias”.

Robson Pazze

44 anos. Proprietário da Pazze Indústria de Alimentos. Empresa participante do Laboratório de Gestão da Unijui Campus Panambi.

Prezando pela qualidade de vida...

A qualidade de vida das pessoas é fundamental para garantir uma sociedade desenvolvida. Nesse sentido, a Fidene/Unijuí fortalece o sistema de saúde regional com atendimentos à comunidade, realizados por estudantes e estagiários, supervisionados por professores nas diferentes especializações em que a Universidade oferta seus cursos na área da saúde.

Unijuí Saúde

Quando se fala em saúde, a referência na Universidade é a Unijuí Saúde. Nesse espaço, estudantes se dedicam ao atendimento da população por meio da Clínica Escola de Fisioterapia, do Consultório de Nutrição e da Unidade de Reabilitação Física (UNIR).

Residência Multiprofissional em Saúde

Os Programas de Residência Multiprofissional em Saúde da Família e da Comunidade são cursos em nível de Pós-Graduação *Lato Sensu* que formam profissionais para atuar na atenção básica de saúde. As atividades práticas são desenvolvidas nas Unidades de Saúde do município de Santa Rosa e a parte teórica na Unijuí. O Programa é gratuito e os estudantes recebem ainda uma bolsa de trabalho, financiada pelo Ministério da Saúde, exigindo dedicação de 60 horas semanais em atividades de formação e de ensino em serviços. Os cursos são realizados em parceria entre a Unijuí e a Prefeitura Municipal de Santa Rosa, por meio da Fundação Municipal de Saúde de Santa Rosa (FUMSSAR).

Atenção a Idosos

A preocupação com a saúde deve ser levada para a vida toda. O envelhecimento saudável da sociedade é estimulado pelo projeto


Atenção Biopsicossocial a Idosos. Dentro das atividades desenvolvidas com a população idosa estão integrados diversos cursos da área da saúde da Unijuí. O objetivo é enfatizar o conhecimento sobre as mudanças e adaptações fisiológicas que ocorrem, a importância do movimento, da atividade intelectual e da alimentação saudável para prevenir declínios e disfunções.

UNIR

A Unidade de Reabilitação Física (UNIR) atende, em média, 50 pacientes novos por mês, oriundos dos municípios pertencentes à 9ª e à 17ª Coordenadorias Regionais de Saúde. No local, uma equipe multidisciplinar realiza atendimentos individuais e em grupo.

Além de realizar o atendimento aos pacientes, a UNIR também é responsável pela avaliação, prescrição, dispensação e adaptação de órteses, próteses e meios auxiliares de locomoção, conforme a necessidade de cada paciente.

A UNIR é fruto de uma parceria entre Unijuí e a Secretaria Municipal de Saúde de Ijuí, financiado pelo Sistema Único de Saúde (SUS).

 **18.780**
atendimentos

Clínica de Fisioterapia

Estudantes e estagiários, ao aplicarem as práticas da profissão, desenvolvem também um papel social. A Clínica de Fisioterapia realiza tratamentos fisioterapêuticos sem custos para um grande número de pessoas da comunidade. Além, é claro, de cumprir o seu papel na formação dos estudantes de graduação da Unijuí.

 **2.320**
atendimentos



Consultório de Nutrição

No espaço Unijuí Saúde funciona também o Consultório de Nutrição, que oferece acompanhamento nutricional individual e coletivo. O Consultório trabalha com a formação de grupos para tratamento da obesidade e outras doenças decorrentes. No Consultório, os estudantes também colocam em prática o que aprendem em sala de aula.



561

atendimentos

Saúde para a Mente

Em Ijuí e Santa Rosa, a Clínica de Psicologia oferece atenção psicológica para crianças, adolescentes e adultos, além de possuir parcerias com Instituições que são atendidas por meio de convênios.



661

beneficiados

Farmácia Escola

A Farmácia Escola proporciona aos estudantes do curso de Farmácia um laboratório de aprendizagem. No local são manipulados cosméticos e medicamentos para a comunidade, perante receituário médico. Além disso, a Farmácia presta atenção farmacêutica a pacientes da Unidade de Reabilitação Física (UNIR).



1.168

atendimentos

Saúde das Crianças

O cuidado com a saúde nos primeiros anos de vida é essencial. O Programa de Atenção à Saúde da Criança atende crianças de zero a seis anos de idade, das escolas municipais

Oldemar Preschadt

66 anos, participante do Laboratório de Atividades Físicas e Promoção à Saúde do Campus Santa Rosa

"Minha médica cardiologista pediu que eu fizesse alguma atividade física, então me inscrevi no Laboratório de Atividades Físicas e Promoção à Saúde da Unijuí onde completei nove anos de atividades neste ano. Eu procuro ir três vezes por semana e não faltar ao Laboratório para poder me exercitar e ter mais disposição no dia a dia, melhor qualidade de vida e um boa noite de sono.


Eu me sinto bem motivado com os exercícios que me ajudaram com minha ansiedade, diminuí a minha depressão, o meu estresse, meus medos e minhas angústias. Minha família me ajuda muito e eu gosto de ir ao Laboratório. Sinto muita alegria em encontrar os amigos, os orientadores, as estagiárias e o psicólogo.

Tudo isso, aliado à minha medicação, a família, aos cuidados alimentares, aos exercícios e Deus no coração forma um belo conjunto. Aqui nós temos integração social, companheirismo, me sinto confiante e feliz para encarar um novo dia.

Obrigada Unijuí por me dar essa oportunidade. Vocês fazem parte da minha história e eu da de vocês.

Eu amo ir ao Laboratório, aqui encontro meus parceiros, colegas e também, para minha satisfação, adoro rever o pessoal do escritório, da biblioteca, da segurança, da limpeza, às vezes tenho a oportunidade de conversar com o Pró-Reitor e com o pessoal do RH. Para mim, isso é uma terapia em grupo. Tenho paixão por tudo e todos, conversar e fazer amizades".

de Ijuí e do Lar Henrique Liebich. O atendimento consiste em avaliações a partir do estado nutricional, hábitos de saúde e higiene e desenvolvimento psicomotor. Além disso, as crianças são estimuladas em oficinas de educação e saúde.

 **1.052**
atendimentos

Laboratório de Atividades Físicas e Promoção à Saúde

A recuperação é um momento fundamental na vida de pacientes com doenças crônicas. O Laboratório de Atividades Físicas e Promoção à Saúde, em Ijuí e Santa Rosa, oportuniza à comunidade o atendimento necessário para a recuperação de pacientes, por meio de musculação e exercícios aeróbicos supervisionados.

 **180**
beneficiados

Laboratório de Análises Clínicas

No Laboratório de Análises Clínicas - Unilab é realizado atendimento à comunidade interna, mediante solicitação do SESMT, e também à comunidade externa, a partir da solicitação de médicos, dentistas e nutricionistas. São feitas análises laboratoriais em materiais biológicos como sangue, urina e fezes, pesquisando componentes que possuem significado clínico.

 **686** pacientes
6.500 exames realizados



Pela promoção da cidadania...

Outros projetos com serviços ofertados à comunidade promovem a cidadania e os direitos dos cidadãos, propagando informação e conhecimento, lazer e bem-estar.

Cidadania para Todos

O diálogo é mesmo revolucionário. O projeto Cidadania para Todos leva educação para a cidadania a escolas e espaços comunitários, por intermédio de oficinas e palestras planejadas e organizadas a partir de eixos temáticos, que têm a cidadania e os direitos fundamentais como aspectos transversais. Dessa forma, os cursos de Direito e de Comunicação Social beneficiam centenas de cidadãos.



Escritório Modelo

O Escritório Modelo é um espaço para assistência jurídica gratuita à comunidade carente e para a prática da advocacia durante a graduação. Com o propósito de permitir a vivência da profissão, estudantes do curso de Direito da Unijuí aprendem com casos jurídicos reais e, além disso, beneficiam a comunidade. O Escritório Modelo beneficia centenas de pessoas nos *Campi* Ijuí, Santa Rosa e Três Passos.



Balcão do Consumidor

O Balcão do Consumidor é outro espaço que permite o diálogo com a comunidade. O projeto é responsável pelo atendimento preliminar aos consumidores dos municípios de Ijuí e Três Passos, com o objetivo de resolver os conflitos resultantes das relações de consumo, antes que cheguem até o Poder Judiciário.



Conflitos Sociais e Direitos Humanos: Alternativas Adequadas de Tratamento e Resolução

O projeto é desenvolvido junto ao Balcão do Consumidor e ao Escritório Modelo. Diversos públicos da sociedade são contemplados pelo projeto, abrindo horizontes para uma positiva transformação sociocultural. O projeto busca meios alternativos para solucionar os conflitos de maneira mais rápida que o Poder Judiciário, construindo diálogo entre as partes para que saiam satisfeitas com o acordo.



Laboratório de Gestão

Os estudantes do curso de Administração dos quatro *campi* da Unijuí possuem um laboratório para aproximação com a prática do meio empresarial. Eles acolhem as demandas da comunidade interna e externa e realizam atividades como palestras, oficinas, viagens de estudo, workshops, dentre outros eventos, assim como a Empresa Jr. que se destaca por proporcionar experiências aos estudantes do curso com consultoria empresarial.



Física para Todos

Você pode até não ter tanta intimidade com a física, mas ela está presente em todos os afazeres do cotidiano. O projeto Física para Todos tem o objetivo de aproximar esse mundo da comunidade, ou seja, popularizar a ciência a fim de contribuir para a educação científica e a inclusão social.



Feira de Matemática

Valorizar o professor e os processos de ensino e de aprendizagem em Matemática é o objetivo desse projeto, que tem a pesquisa como um dos princípios norteadores. A Feira visa o letramento matemático, por meio de competências relacionadas ao raciocínio, à comunicação, à representação e à argumentação em Matemática.



Rádio, Tecnologia e Empreendedorismo na Escola

Dezenas de alunos da rede pública estadual de ensino participam desse projeto que busca desenvolver a progressão de capacidades cognitivas, como o raciocínio e o improviso e o aprimoramento da dicção e da oratória, com a finalidade de colaborar para o desenvolvimento da expressividade.



Projeto Escuta

A Universidade contribui também para agregar qualidade à educação. O Projeto Escuta tem como um de seus objetivos a formação de professores a partir da escuta. Diante dos interesses e necessidades de formação, o trabalho é em conjunto para planejar ações integradas com os extensionistas do projeto. Os educadores participam de seminários e também de atividades realizadas na universidade, com temáticas relacionadas ao ensinar e aprender e na formação de professores nas áreas de conhecimento, referidas na Lei de Diretrizes e Bases da Educação e Diretrizes Curriculares Nacionais.



Projeto Escola, Currículo, Conhecimento: práticas pedagógicas integradas e integradoras

Este projeto tem papel fundamental para agregar qualidade ao ensino da educação básica. O Projeto Escola, Currículo, Conhecimento: práticas pedagógicas integradas e integradoras busca evidenciar a importância e a viabilidade de agregar esforços em favor da educação com qualidade, como um direito de todos.

 **716**
beneficiados



“Utilizei o Balcão do Consumidor porque estava com problema com uma empresa de celular, sendo que não conseguia utilizá-lo. Busquei com as empresas algum auxílio, principalmente com a Loja que me vendeu, porém nunca tive amparo, sempre permanecendo o problema. Foi no Balcão que consegui a solução do problema e fazer valer os meus direitos. Depois da audiência, consegui o dinheiro de volta e tudo foi resolvido, graças ao atendimento no Balcão.

Acredito que o serviço realizado traz muitas informações que as pessoas desconheciam, informações importantes sobre seus direitos. E esta forma de promoção da cidadania e acesso à informação é muito bem conduzida no Balcão do Consumidor pela Unijuí. Já conversei com várias outras pessoas que saíram satisfeitas do Balcão do Consumidor e sempre indicam este para os outros. Eu, inclusive, fui uma das pessoas indicadas para procurar o Balcão do Consumidor e fiquei muito satisfeita”.



Iracema Keller

62 anos, moradora de Três Passos e cliente do Balcão do Consumidor

Biblioteca Universitária Mario Osorio Marques

A Biblioteca Universitária, que leva o nome de Mario Osorio Marques, um dos fundadores da Instituição, tem o compromisso de democratizar a difusão da informação. São 136.839 títulos e 359.819 exemplares de materiais bibliográficos das diversas áreas do conhecimento, disponíveis a estudantes, funcionários e egressos da Unijuí. Entre as obras disponíveis, muitas foram publicadas pela Editora Unijuí, que incentiva a produção intelectual de professores da Unijuí e de demais instituições de ensino.

Empréstimos de materiais bibliográficos	2017	2016
Total	178.891	209.746

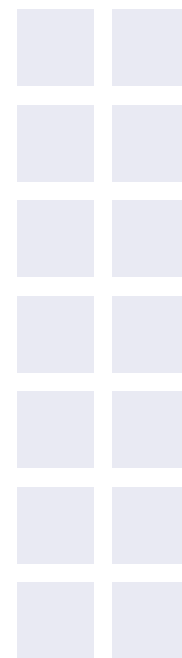
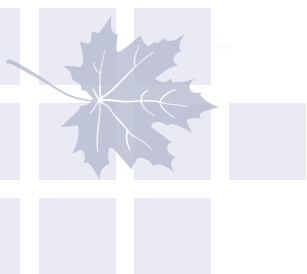


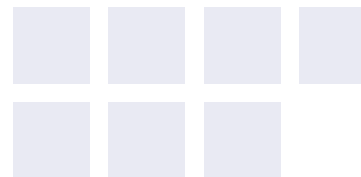
Projeto Rondon

É compartilhando conhecimentos e participando de ações multidisciplinares que a Universidade se insere em um universo maior, impactando na vida social de mais pessoas. Em 2017, oito estudantes se inseriram no cotidiano da cidade de Aparecida do Rio Negro, no Tocantins. Eles participaram de ações que tiveram o conhecimento como eixo central para a promoção do desenvolvimento da região. Neste ano, a Instituição foi selecionada em 4º lugar no país para participar do Projeto Rondon, com o projeto “Ações multidisciplinares: construção de soluções para o desenvolvimento com sustentabilidade e cidadania – Operação “Tocantins”.



2.000
beneficiados





Domingo no *Campus*

Seja para andar de bicicleta com a família, seja para passar o dia com os amigos, o Domingo no *Campus* é sempre uma boa opção de lazer para a prática de esportes, para atividades de integração e para aproveitar uma boa música.



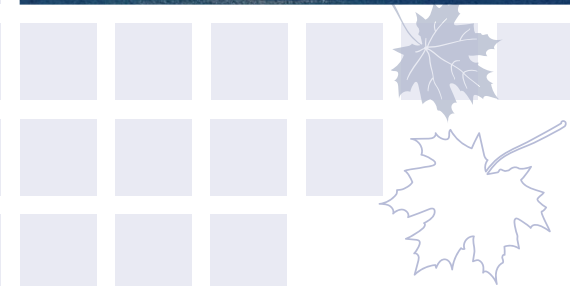
mais de
12.000
participantes

Ações Sustentáveis nas Escolas

A Unijuí FM promoveu em agosto de 2017 o evento “Ações Sustentáveis – Debaten- do o Meio Ambiente”, tendo como tema o “Pagamento por Serviços Ambien- tais, instrumento econômico de tutela ambiental que tem como objetivo indu- zir bons comportamentos”. Aproxima- damente 250 pessoas da comunidade, estudantes e técnicos-administrativos acompanharam as informações repassa- das pelo promotor de Justiça do Estado do Rio Grande do Sul e coordenador do Centro de Apoio Operacional de Defesa do Meio Ambiente, Daniel Martini, e pela professora do DCVida/Unijuí e preside- nte da Associação Ijuense de Proteção ao Ambiente Natural - Aipan, Francesca Werner Ferreira. No mesmo evento foram compartilhados relatos de projetos com a temática ambiental, tendo participado a Unijuí, a Unimed Noroeste RS e a ONG Bandeirantes do Verde, do Bairro Modelo, com mais de 10 mil pessoas alcançadas pela rede social Facebook.



630
alunos



Pró-vôlei

É por meio do voleibol que a Fidene/Unijuí, a Prefeitura Municipal de Ijuí e o ex-atleta da seleção brasileira de voleibol, Alex Lenz Stragliotto, promovem a cidadania e a inclu- são social. O projeto Pró-vôlei atende alunos da rede pública municipal, estadual e parti- cular de ensino. O objetivo é formar cida- ãos e futuros atletas.



2.134
beneficiados

Editora Unijuí

As produções intelectuais de professores da Unijuí e de outras instituições são incen- tivadas e valorizadas por meio da Editora Unijuí, um espaço para publicação e comer- cialização das produções.

Novos títulos	14
Títulos reeditados	6



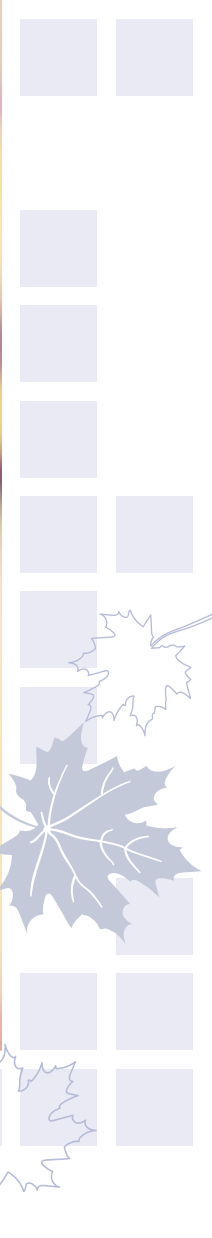
Pelo futuro de todos...

Estar bem com a natureza é uma boa forma de garantir o futuro. Sempre preocupada com a conservação e a preservação do local em que vivemos, a Instituição desenvolve diferentes ações, dentro e fora da Universidade, com o propósito de preservar e aprender com inúmeras possibilidades que o meio ambiente nos oferece.

Núcleo de Gestão Ambiental e Biossegurança

O controle sobre os impactos e danos ambientais provocados pelas atividades de ensino, pesquisa e extensão é uma das ferramentas usadas para orientar as ações ambientais institucionais. O objetivo é obter equilíbrio entre o desenvolvimento do fazer universitário causando o menor desgaste dos recursos naturais existentes no meio que nos cerca.





A partir de 2015 a Instituição obteve junto à Fundação Estadual de Proteção Ambiental Henrique Luiz Roessler – FEPAM, a condição de licenciada ambientalmente. Isso garantiu à Fidene/Unijuí o reconhecimento pelos cuidados tomados com os recursos naturais disponíveis e por suas ações de preservação contínua, visando uma estrutura física em harmonia com a fauna e a flora local. Além disso, a Instituição apresenta bom desempenho em ações de preservação, com a recomposição do ecossistema por meio de reflorestamento, criando um cenário paisagístico agradável, mas também ambientalmente consciente e equilibrado. Neste contexto, o Núcleo de Gestão

Ambiental é a unidade administrativa responsável por melhorar a performance da sustentabilidade.

As ações do setor são focadas em vistoriar Áreas de Preservação Permanente – APPs, monitorar efluentes sanitários e também destinar corretamente os resíduos gerados, a partir do Plano de Gerenciamento de Resíduos. A busca pela correta destinação é levada em consideração também em resíduos de difícil descarte, como lâmpadas fluorescentes, descartadas por meio da logística reversa, e também do descarte dos resíduos de madeiras e assemelhados, que apresentam grande volume, o que onera

significativamente a sua destinação final.

Em 2017 foram geradas 83 toneladas de resíduos comuns (papel, plástico, metal, vidros, restos de alimentos e rejeitos – lixo de banheiro). Deste total, por meio de campanhas de conscientização, monitoramento, vistorias, materiais de divulgação, entre outras ferramentas de conscientização ambiental, foram encaminhadas para a indústria de reciclagem aproximadamente 46 toneladas. Isso representa 55% do total. Além do aspecto ambiental, todo o material considerado reciclável é doado preferencialmente para associações de catadores dos locais onde a Universidade está inserida, gerando emprego e renda.

Estudo das Relações Evolutivas e Taxonômicas em *Eriocaulaceae*

São várias ações desenvolvidas pelo projeto, que incluem a coleta de materiais biológicos e estudos sobre eles. Em um desses estudos, o projeto realizou a publicação de uma nova espécie da família de plantas floríferas, *Eriocaulaceae*, *Paepalantus altamirensis* Tissot-Sq. & Sauthier, na revista internacional Phytotaxa.

Laboratório de Análises de Sementes

Neste espaço são atendidos agricultores, empresas e organizações de agricultores. São realizadas análises de germinação, vigor, tetrazólio, pureza, patologia, peso de mil sementes e identificação de espécies e cultivares.

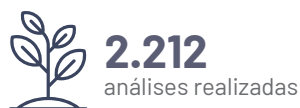


2.242
amostras
analisadas



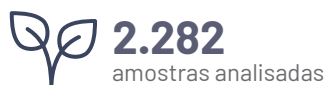
Laboratório de Análise de Solos

Neste laboratório são prestados serviços de análises de teor de argila, pH em água, índice SMP, fósforo e potássio disponível, matéria orgânica, alumínio, cálcio e magnésio trocáveis, cobre e zinco. O laboratório analisa as amostras de solo entregues por agricultores, cooperativas, prefeituras, associações e demais entidades da região.



Laboratório de Bromatologia e Nutrição Animal

No Laboratório de Bromatologia e Nutrição Animal são prestados serviços a produtores, empresas e cooperativas com o objetivo de avaliar a composição químico-bromatológica de pastagens, silagens, rações e grãos destinados à alimentação de animais de produção.



Hospital Veterinário

O Hospital Veterinário, além de servir como sala de aula para estudantes do curso de Medicina Veterinária, presta serviços à comunidade, por meio do atendimento a pequenos animais, caninos e felinos, com consultas, cirurgias em geral e especializadas, remoção de tártaro e outras intervenções odontológicas, imobilizações temporárias ou definitivas de fraturas, uso da quimioterapia e transfusões sanguíneas.

Em 2017 foram realizadas 161 cirurgias de castração de felinos, machos e fêmeas, em aulas práticas do curso de Medicina Veterinária, e 95 na rotina do Hospital. Assim, a Universidade participa ativamente do controle populacional e do controle de doenças infectocontagiosas no município de Ijuí e na região.



Central Analítica

Um das principais fontes de vida é objeto de estudo na Central Analítica. O Laboratório faz análises físico-químicas e microbiológicas em águas, efluentes líquidos e alimentos, análises cromatográficas em óleos essenciais e determinação de pesticidas.



Escola Fazenda - IRDeR

São mais de 100 hectares à disposição de estudantes dos cursos de Agronomia, Medicina Veterinária e Ciências Biológicas para estudos, pesquisas, dissertações e teses, bem como para ações de extensão, como reposição e recuperação florestal, avaliação e redução de impactos ambientais, desenvolvimento sustentável, educação e formação de agricultores e produção de mudas de espécies nativas e exóticas.



Feito por pessoas...

No protagonismo deste grande projeto de Instituição estão pessoas que fazem parte de um propósito maior de transformar o mundo pela educação. Todas com suas peculiaridades contribuem para a história e a tradição de excelência da Fidene e suas mantidas.

Já foi dito que a Fidene é feita de sonhos e um deles é tornar o mundo um lugar de todos, independentemente de gênero, cor, crença e religião. Na Instituição 50 técnicos-administrativos e de apoio possuem algum tipo de deficiência.

A Fidene/Unijuí presta assessoramento a esses profissionais, por meio do Núcleo de Acompanhamento e Acessibilidade Institucional (NAAI). O NAAI é responsável por democratizar os espaços institucionais, buscando tornar o mercado de trabalho e a educação um direito de todos.

O NAAI é formado por intérpretes, agente educacional, instrutor surdo, instrutora

cega, psicóloga, assistente social e pedagoga educacional especial.

Sinergia

O Programa Sinergia de Comunicação Interna é sinônimo de cooperação e é assim que a Fidene/Unijuí transforma a sua rotina, a relação entre as pessoas e expande a sua interação com a comunidade, por meio de algumas ações. No dia do amigo, por exemplo, os técnicos-administrativos e de apoio e professores foram estimulados, por meio do Projeto “Amigo Solidário”, a visitar e auxiliar de alguma forma entidades e associações carentes da região para conhecerem as diferentes realidades da comunidade.

Outro momento de integração é a Festa de Final de Ano da Fidene. Todos os professores e técnicos-administrativos e de apoio se reúnem na Associação dos Funcionários da Fidene – AFFI para um momento de integração e confraternização entre todos os setores da Fidene e suas mantidas.



Funcionários	1.102
Pessoas que dependem direta ou indiretamente da Instituição	3.700
Homens	644
Mulheres	458

Com vez e VOZ...

O conhecimento se dissemina, se multiplica e transforma pessoas que mudam os lugares onde vivem. Online, a Fidene está presente nas redes sociais e na internet como fonte de informação e conhecimento para qualquer lugar, além de estar aberta a sugestões e críticas.

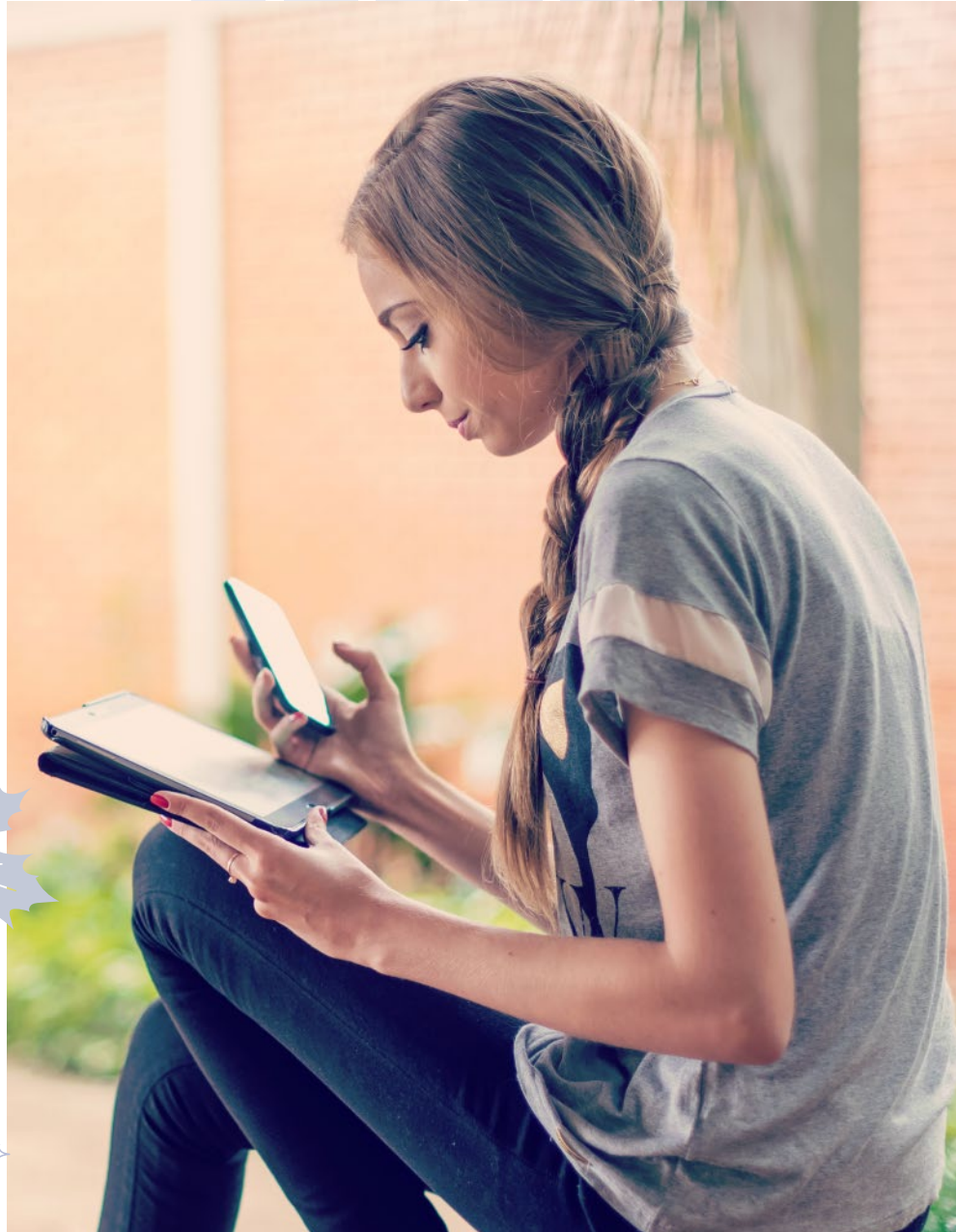
Online

A Instituição está presente em todos os lugares: na televisão, no jornal, no rádio e até mesmo no smartphone que você carrega dentro do seu bolso. Acredita no diálogo e no poder que ele pode gerar, por isso mantém canais de comunicação em diferentes plataformas.

Nas redes sociais, por exemplo, é bem fácil de perceber a presença da Universidade no Facebook, Instagram, Youtube, LinkedIn, Snapchat e Twitter. No site da Unijuí, o Portal

Comunica é a principal fonte de informação sobre tudo que acontece na Instituição. Já o Blog Tá Ligado! é o espaço para interação com o estudante e mostra que a rotina e a vida acadêmica estão sempre em destaque.

O Museu Antropológico Diretor Pestana, a EFA, a Rádio Unijuí FM também estão presentes. Esta última possui o aplicativo para android e iOS, local para ouvir e curtir a Rádio 24 horas por dia.



Ouvidoria e CPA

A Fidene/Unijuí também está sempre preocupada com a opinião daqueles que circulam pela Instituição. A Ouvidoria é um canal de comunicação para dar sugestões, reclamar, denunciar e elogiar qualquer serviço prestado pela Fidene/Unijuí. Já a Comissão Própria de Avaliação, CPA, coordena a avaliação institucional e é o meio para manifestar opinião e contribuir para a melhoria da Universidade.

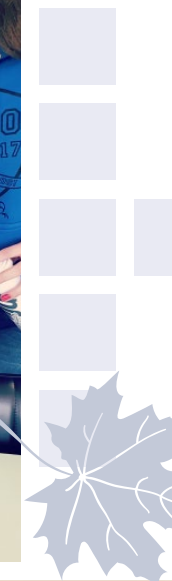
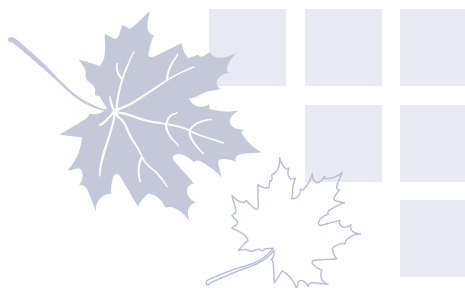
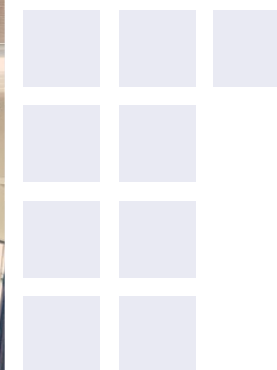
Profissional do Futuro

Todos os anos milhares de alunos do ensino médio de todas as escolas da região de abrangência da Universidade têm a possibilidade de conhecer a estrutura, experimentar as práticas das profissões e ter contato com professores e profissionais da Unijuí.


É a oportunidade de vivenciar e conhecer melhor a Universidade e os diversos cursos de graduação, por meio da Mostra de Cursos, Visitas Dirigidas, Práticas Laborais, Intensivos de Redação e Atividades de Orientação.

Assim como os alunos vêm até a Universidade, a Universidade também mantém um canal de relacionamento com todos ao longo do ano. O projeto Palestra nas Escolas, como o próprio nome já diz, se caracteriza como uma formação para alunos e professores em todas as áreas do conhecimento.

Profissional do Futuro	5.250 participantes
Visitas às Escolas	575 visitas
Palestra nas Escolas	87 palestras em toda a região



Que acreditam em um mundo melhor...



A Fidene/Unijuí acredita no poder transformador da cultura, do esporte e do lazer na sociedade. Nesse sentido, a Universidade busca, por meio do seu Núcleo Cultural, incentivar toda e qualquer forma de expressão artística. Na Universidade alguns projetos levam manifestações culturais a toda comunidade.

NÚCLEO
CULTURAL
DA UNIJUÍ



1.000
beneficiados

Cia Cadagy

A relação da cultura com a Universidade é muito próxima. A Cia Cadagy, por exemplo, é uma das formas de manifestação cultural. O grupo realiza apresentações na região com espetáculos que utilizam diferentes linguagens artísticas. A Cia Cadagy é formada por estudantes de diversos cursos da Universidade.

Coral Unijuí

Quem também tem o compromisso com a disseminação da cultura é o Coral Unijuí. São 25 anos de história em que o grupo leva cultura em forma de música a diferentes públicos. As vozes do Coral são formadas por estudantes, professores, colaboradores, egressos e membros da comunidade.

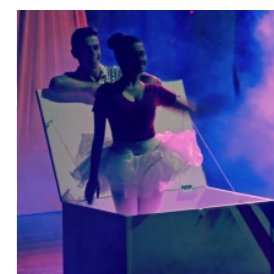
Eventos Culturais

Por meio do Núcleo Cultural, a Instituição promove inúmeros eventos para a comuni-

dade como, por exemplo, a Orquestra Internacional da Georgia, Tertúlia Universitária, entre outros eventos.

Cinema no Museu

Todo o mês, o Museu Antropológico Diretor Pestana exhibe filmes com temáticas sócio-ambientais. Os filmes são exibidos gratuitamente por meio da parceria entre o Museu e Associação Ijuense de Proteção ao Ambiente Natural - Aipan, com apoio do Sinpro Noroeste e SindiComerciários Ijuí.



Feito de conhecimento.

Foi da inquietação, dos sonhos, do desejo de transformar o mundo que surgiu a Fidene. Ela se utilizou, para isso, da ferramenta mais poderosa: o conhecimento. Em mais de 60 anos conquistou espaço, transformou comunidades, viajou mundo afora, realizou sonhos, eternizou personagens, construiu novos sonhos e os realizou novamente.

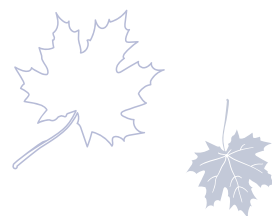
Nos mais de 60 anos, que ainda estão por vir, pretende seguir assim, inquieta, sonhadora, na comunidade e com a comunidade. O compromisso é seguir em busca de um mundo mais igualitário, promovendo espaços de inclusão e transformando a educação em um direito ao alcance de todos. Para isso, a formação crítica e social dos profissionais é ponto de partida para uma sociedade mais inclusiva, democrática e desenvolvida.

A Fidene acredita na educação e no poder que ela tem diante de pessoas e sociedades. Dessa forma, está atenta às necessidades da região para seguir contribuindo por meio do ensino, da pesquisa e da extensão e cultura para fazer a diferença na qualidade de vida da população que a rodeia.

Para que isso seja possível, a Instituição segue organizada e com o planejamento das ações gerando sempre ótimos resultados. Em 2017 os indicadores do EBITDA, que é o resultado operacional antes do pagamento dos juros, impostos, depreciação e amortização ficou em 17,96%. Isso representa a capacidade de geração de caixa a partir das atividades operacionais.

Outro dado importante para manter o equilíbrio da Universidade é a média de estudantes por turma de graduação presencial, que chegou a 33,5. Junto disso são considerados ainda os baixos índices de evasão de créditos matriculados no 1º semestre, 1,33%, e no 2º semestre, 1,27%, e dos dados da inadimplência nas mensalidades da graduação em 4,34%.

Isso significa uma sustentabilidade econômica preocupada e responsável com os compromissos da Fidene. Não é de hoje que os resultados econômicos são muito bons.



Demonstração do valor adicionado



Encerrado em 31 de dezembro de 2017
ADAPTADO À LEI 11638/07

em R\$

	2017	2016
1. RECEITAS	152.471.457,63	149.150.337,43
1.1 - Venda de mercadoria, produtos e serviços	145.057.437,91	139.519.113,52
1.2 - Provisão para devedores duvidosos	141.232,86	(425.510,59)
1.3 - Outras Receitas Operacionais	7.272.786,86	10.056.734,50
2. INSUMOS ADQUIRIDOS DE TERCEIROS	(13.735.195,88)	(12.063.988,39)
2.1 - Materiais	(4.245.542,54)	(4.263.398,11)
2.2 - Serviços de Terceiros e Encargos	(6.306.023,94)	(6.265.592,75)
2.3 - Perdas	(3.174.659,40)	(1.455.317,42)
2.4 - Outras (provisão ações cíveis)	(8.970,00)	(79.680,11)
3. VALOR ADICIONADO BRUTO (1-2)	138.736.261,75	137.086.349,04
4. RETENÇÕES	(1.991.816,16)	(1.441.958,90)
4.1 - Depreciação, amortização e exaustão	(1.991.816,16)	(1.441.958,90)
5. VALOR ADICIONADO LÍQUIDO PRODUZIDO PELA ENTIDADE (3-4)	136.744.445,59	135.644.390,14
6. VALOR ADICIONADO RECEBIDO EM TRANSFERÊNCIA	2.229.558,87	2.326.580,67
6.1 - Resultado de equivalência patrimonial	-	-
6.2 - Receitas Financeiras	2.229.558,87	2.326.580,67
7. VALOR ADICIONADO TOTAL A DISTRIBUIR (5+6)	138.974.004,46	137.970.970,81
8. DISTRIBUIÇÃO DO VALOR ADICIONADO	138.974.004,46	137.970.970,81
8.1 - Pessoal e encargos	84.891.984,02	82.814.179,73
8.2 - Impostos, taxas e contribuições	214.202,03	175.895,24
8.3 - Juros e aluguéis	11.441.524,65	13.033.264,73
8.4 - Bolsas Educacionais	29.182.905,33	27.630.572,18
8.6 - Gratuidades e Benefícios à Comunidade	-	-
8.7 - Transferências para Desenvolvimento de Projetos	2.822.193,75	3.146.115,53
8.8 - Superávits Retidos/Déficit do Exercício	10.421.194,68	11.170.943,40

Balanço Social

1. Identificação

Nome da instituição: Fundação de Integração, Desenvolvimento e Educação do Noroeste do Estado do Rio Grande do Sul - FIDENE

Tipo/categoria (conforme instruções): Fundação (instituição ensino)

Natureza jurídica: associação fundação sociedade

Sem fins lucrativos? sim não

Isenta da cota patronal do INSS? sim não

Possui Certificado de Entidade Beneficente de Assistência Social (CEAS)? sim não

Possui registro no: CNAS CEAS CMAS

De utilidade pública? não Se sim, federal estadual municipal

Classificada como OSCIP (Lei 9790/99)? sim não

2. Origem dos recursos

	2017	% sobre receita	2016	% sobre receita
	Valor (mil reais)		Valor (mil reais)	
Receitas Totais	154.701.017	100%	151.476.918	100%
a. Recursos governamentais (subvenções)	4.415.174	2,85%	3.919.755	2,59%
b. Doações de pessoas jurídicas	707.970	0,46%	694.570	0,46%
c. Doações de pessoas físicas	63.322	0,04%	48.475	0,03%
d. Contribuições	0	0,00%	0	0,00%
e. Patrocínios	0	0,00%	0	0,00%
f. Cooperação internacional	0	0,00%	701	0,00%
g. Prestação de serviços e/ou venda de produtos	145.198.671	93,86%	139.093.603	91,82%
h. Outras receitas	4.315.880	2,79%	7.719.815	5,10%

3. Aplicação dos recursos

	2017	% sobre receita	2016	% sobre receita
	Valor (mil reais)		Valor (mil reais)	
Despesas Totais	154.701.017	100%	151.476.918	100%
a. Projetos, programas e ações sociais (excluindo pessoal)	29.182.905	18,86%	27.630.572	18,24%
b. Pessoal (salários + benefícios + encargos)	84.891.984	54,87%	82.814.180	54,67%
c. Despesas diversas (somatório das despesas abaixo)	40.626.127	26,26%	41.032.166	27,09%
Operacionais	13.735.196	33,81%	12.063.988	29,40%
Impostos e taxas	214.202	0,53%	175.895	0,43%
Financeiras	11.441.525	28,16%	13.033.265	31,76%
Outras (depreciação e bens próprios)	4.814.010	11,85%	4.588.074	11,18%
Superávit (Déficit) incorporado ao patrimônio	10.421.195	25,65%	11.170.943	27,22%

4. Indicadores sociais internos

	2017		2016		Metas 2018
	Valor (mil reais)	% sobre receita	Valor (mil reais)	% sobre receita	
a. Alimentação	162.792	0,11%	149.891	0,10%	165.000
b. Educação	2.177.108	1,44%	2.050.041	1,35%	2.200.000
c. Capacitação e desenvolvimento profissional	1.378.800	0,91%	1.591.729	1,05%	1.400.000
d. Creche ou auxílio-creche	206.737	0,14%	218.734	0,14%	210.000
e. Saúde	877.421	0,58%	780.234	0,52%	880.000
f. Segurança e medicina no trabalho	389.399	0,26%	373.850	0,25%	400.000
g. Transporte	456.536	0,30%	454.722	0,30%	460.000
h. Bolsas/estágios	323.672	0,21%	277.398	0,18%	325.000
i. Seguro de vida e comemorações internas	198.673	0,13%	168.604	0,11%	200.000
Total - Indicadores sociais internos	6.171.138	4,09%	6.065.203	4,00%	6.240.000

5. Projetos, ações e contribuições para a sociedade

	2017		2016		Metas 2018
	Valor (mil reais)	% sobre receita	Valor (mil reais)	% sobre receita	
a. Assistência jurídica	R\$ 517.770 Nº pessoas beneficiadas: 11.618	0,34%	R\$ 513.663 Nº pessoas beneficiadas: 5.641	0,34%	R\$ 520.000 11.000
b. Educação	R\$ 2.749.219 Nº pessoas beneficiadas: 9.611	1,82%	R\$ 1.123.237 Nº pessoas beneficiadas: 7.099	0,74%	R\$ 2.750.000 9.600
c. Saúde da comunidade	R\$ 2.254.129 Nº pessoas beneficiadas: 11.077	1,49%	R\$ 1.862.300 Nº pessoas beneficiadas: 9.502	1,23%	R\$ 2.260.000 11.000
d. Empreendedorismo/apoio e capacitação e programas de desenvolvimento regional	R\$ 3.250.547 Nº pessoas beneficiadas: 9.441	2,16%	R\$ 3.278.604 Nº pessoas beneficiadas: 18.126	2,16%	R\$ 3.260.000 9.400
e. Esporte, cultura e lazer	R\$ 1.551.767 Nº pessoas beneficiadas: 35.900	1,03%	R\$ 3.140.950 Nº pessoas beneficiadas: 32.665	2,07%	R\$ 1.560.000 35.900
f. Doações	R\$ 0 Nº pessoas beneficiadas:	0,00%	R\$ 0 Nº pessoas beneficiadas:	0,00%	0 0
g. Meio ambiente	R\$ 1.221.458	0,81%	R\$ 1.408.414	0,93%	R\$ 1.250.000
Valores totais	R\$ 11.544.890	7,66%	R\$ 11.327.168	7,48%	R\$ 11.600.000

6. Outros indicadores

	2017	2016	Metas 2018
Número total de estudantes	7.960	8.751	8.000
Número de estudantes com bolsas integrais	1.148	1.194	1.150
Valor total das bolsas integrais	R\$ 19.386.206	R\$ 17.650.845	19.500.000
Número de estudantes com bolsas parciais	3.007	3.298	3.050
Valor total das bolsas parciais	R\$ 9.324.106	R\$ 9.507.133	9.400.000
Número de estudantes com bolsas de Iniciação Científica e de Extensão	188	180	190
Valor total das bolsas de Iniciação Científica e de Extensão	R\$ 472.594	R\$ 472.594	473.000

7. Indicadores sobre o corpo funcional

	2017	2016	Metas 2018
Número total de empregados(as) ao final do período	1.102	1.178	1.100
Número de admissões durante o período	179	232	180
Número de prestadores(as) de serviço	ND	ND	ND
% de empregados(as) acima de 45 anos	40,16%	37,27%	40,00%
Número de mulheres que trabalham na instituição	644	676	644
% de cargos de chefia ocupados por mulheres	55,00%	50,00%	55,00%
Idade média das mulheres em cargos de chefia	45	46	45
Salário médio das mulheres	R\$ 4.451	R\$ 3.851	R\$ 4.451
Idade média dos homens em cargos de chefia	45	47	45
Salário médio dos homens	R\$ 5.256	R\$ 4.568	R\$ 5.256
Número de negros(as) que trabalham na instituição	ND	ND	ND
% de cargos de chefia ocupados por negros(as)	ND	ND	ND
Idade média dos(as) negros(as) em cargos de chefia	ND	ND	ND
Salário médio dos(as) negros(as)	ND	ND	ND
Número de brancos(as) que trabalham na instituição	ND	ND	ND
Salário médio dos(as) brancos(as)	ND	ND	ND
Número de estagiários(as)	60	59	60
Número de voluntários(as)	82	82	82
Número portadores(as) necessidades especiais	44	44	55
Salário médio portadores(as) necessidades especiais	ND	ND	ND

8. Qualificação do corpo funcional

	2017	2016	Metas 2018
Número total de docentes	435	461	435
Número de doutores(as)	131	126	131
Número de mestres(as)	248	268	248
Número de especializados(as)	47	53	47
Número de graduados(as)	9	14	9
Número total de funcionários(as) no corpo técnico e administrativo	667	717	667
Número de pós-graduados (especialistas, mestres e doutores)	137	124	137
Número de graduados(as)	162	167	162
Número de graduandos(as)	139	172	139
Número de pessoas com ensino médio	132	146	132
Número de pessoas com ensino fundamental	66	73	66
Número de pessoas com ensino fundamental incompleto	31	35	31
Número de pessoas não-alfabetizadas	0	0	0

9. Informações relevantes quanto à ética, transparência e responsabilidade social

	2017	Metas 2018
Relação entre a maior e a menor remuneração	19,71	20,00
O processo de admissão de empregados(as) é:	3% por indicação 97% por seleção/concurso	3% por indicação 97% por seleção/concurso
A instituição desenvolve alguma política ou ação de valorização da diversidade em seu quadro funcional?	<input checked="" type="checkbox"/> sim, institucionalizada <input type="checkbox"/> sim, não institucionalizada <input type="checkbox"/> não	<input checked="" type="checkbox"/> sim, institucionalizada <input type="checkbox"/> sim, não institucionalizada <input type="checkbox"/> não
Se "sim" na questão anterior, qual?	<input type="checkbox"/> negros <input type="checkbox"/> gênero <input type="checkbox"/> opção sexual <input checked="" type="checkbox"/> portadores(as) de necessidades especiais	<input type="checkbox"/> negros <input type="checkbox"/> gênero <input type="checkbox"/> opção sexual <input checked="" type="checkbox"/> portadores(as) de necessidades especiais
A organização desenvolve alguma política ou ação de valorização da diversidade entre alunos(as) e/ou beneficiários(as)?	<input checked="" type="checkbox"/> sim, institucionalizada <input type="checkbox"/> sim, não institucionalizada <input type="checkbox"/> não	<input checked="" type="checkbox"/> sim, institucionalizada <input type="checkbox"/> sim, não institucionalizada <input type="checkbox"/> não
Se "sim" na questão anterior, qual?	<input type="checkbox"/> negros <input type="checkbox"/> gênero <input type="checkbox"/> opção sexual <input checked="" type="checkbox"/> portadores(as) de necessidades especiais <input checked="" type="checkbox"/> Povos indígenas <input checked="" type="checkbox"/> Programa Universidade para Todos - ProUni	<input type="checkbox"/> negros <input type="checkbox"/> gênero <input type="checkbox"/> opção sexual <input checked="" type="checkbox"/> portadores(as) de necessidades especiais <input checked="" type="checkbox"/> Povos indígenas <input checked="" type="checkbox"/> Programa Universidade para Todos - ProUni
Na seleção de parceiros e prestadores de serviço, critérios éticos e de responsabilidade social e ambiental:	<input type="checkbox"/> não são considerados <input checked="" type="checkbox"/> são sugeridos <input type="checkbox"/> são exigidos	<input type="checkbox"/> não são considerados <input checked="" type="checkbox"/> são sugeridos <input type="checkbox"/> são exigidos
A participação de empregados(as) no planejamento da instituição:	<input type="checkbox"/> não ocorre <input type="checkbox"/> ocorre em nível de chefia <input checked="" type="checkbox"/> ocorre em todos os níveis	<input type="checkbox"/> não ocorre <input type="checkbox"/> ocorre em nível de chefia <input checked="" type="checkbox"/> ocorre em todos os níveis
Os processos eleitorais democráticos para escolha dos coordenadores(as) e diretores(as) da organização:	<input type="checkbox"/> não ocorrem <input checked="" type="checkbox"/> ocorrem regularmente <input type="checkbox"/> ocorrem somente para cargos intermediários	<input type="checkbox"/> não ocorrem <input checked="" type="checkbox"/> ocorrem regularmente <input type="checkbox"/> ocorrem somente para cargos intermediários
A instituição possui Comissão/Conselho de Ética para o acompanhamento de:	<input type="checkbox"/> todas ações/atividades <input checked="" type="checkbox"/> ensino e pesquisa <input checked="" type="checkbox"/> experimentação animal/vivissecação <input type="checkbox"/> não tem	<input type="checkbox"/> todas ações/atividades <input checked="" type="checkbox"/> ensino e pesquisa <input checked="" type="checkbox"/> experimentação animal/vivissecação <input type="checkbox"/> não tem

Expediente

Presidente

Cátia Maria Nehring

Diretor Executivo

Dieter Rugard Siedenberg

Elaboração

Coordenadoria de Marketing/Unijui

Texto e Edição

Paola Brocardo Guimarães

Projeto Gráfico

Jonas Tiago de Souza

Fotografias

Arquivo Museu Antropológico Diretor Pestana/Fidene

Arquivo Coordenadoria de Marketing/Unijui

Controladoria

Roselaine Schuster Sheren (Contadora)

Roselaine Beatriz Seibert Jung (Coordenadora do Balanço Social)

Revisão

Vera Fischer



FIDENE

FUNDAÇÃO DE INTEGRAÇÃO, DESENVOLVIMENTO
E EDUCAÇÃO DO NOROESTE DO ESTADO
DO RIO GRANDE DO SUL

